

Topkapi : un bain maure réinventé

Véritable démocratisation du Spa de luxe et réelle modernisation du hammam traditionnel marocain, le Hammam et Spa TopKapi a été dans ce sens, une première au Maroc. C'est une architecture qui porte la signature d'Archi Design.

Dans un quartier résidentiel casablancais, une parcelle de 300 m² trop étroite pour accueillir des bureaux ou un projet immobilier a donné naissance à un lieu d'implication sociale et culturelle qui est le Hammam et Spa Topkapi. Un concept novateur en 2001 qui s'est avéré être en parfaite intégration avec le développement urbanistique de ce quartier.



Façade du hammam dans le quartier Gauthier.

Intitulé du projet : Topkapi

Maître d'ouvrage : Fouad Lahlou

Architecte ou groupement : Archi Design

Collaborateur (s) : Lahlou Said / Derrouich Youssef

Situation du projet : 23 angle rue Ahmed Amine & rue Kaissi, Casablanca

Superficie du terrain : 236 m²

Superficie des planchers : 1600 m²

Coût global de la réalisation : 4.000.000,00Dh

Durée approximative des travaux : 3 mois

Programme : Centre de Remise en Forme

Entreprises : - Gros œuvres : SCEZ - Revêtement zellige : M.Mghari Moncef - Revêtement sols et murs : Louzad - Electricité : M.Khati - Plomberie, Chauffage & Climatisation : Gaouzi - Sécurité incendie : Polyfire - Menuiserie bois : Modulart - Menuiserie aluminium : Magal - Ascenseur : Schindler Maroc

Bureau d'études : TROSS, GETB, GEPS, NBR

Bureau de contrôle : TECNITAS

Béton Armé et Etanchéité : Socotec Maroc

Décorateur (s) : Société Staff el Fane

Il a illustré, lors de sa création, un concept nouveau de hammam et Spa de luxe car il y a presque dix ans, cette notion se limitait à l'enceinte des hôtels de luxe. Elle s'est désormais démocratisée et l'on assiste à une réelle transformation du bain maure traditionnel dont le rituel s'est enrichi d'une grande

variété d'activités et de services. « *Fruit du travail des équipes du groupe Archi Design, ce hammam matérialise un défi qui a su garantir la continuité de la vie contemporaine avec cet élément représentatif de notre culture* », souligne l'architecte Saïd Lahlou, du groupe Archi Design. Tandis que les bâtiments environnants s'ornent de balcons, pergolas, larges fenêtres, etc., Topkapi affirme une façade en demi-lune, tout en courbe, qui assure la liaison des rues Ahmed Amine et Ahmed Al Kaïssi. Aussi, elle aligne des petites ouvertures respectant l'usage fonctionnel des espaces auxquelles elles appartiennent et traduisant un design simple et épuré. « *Il est normal que l'aspect extérieur s'intègre par contraste, puisque la fonction même de ce bâtiment contraste avec la fonction résidentielle de son*

environnement », souligne Saïd Lahlou. Le traitement des volumes en tant que geste architectural permet une lecture fonctionnelle de la façade où l'on peut deviner l'affectation des espaces intérieurs. Les ouvertures sont, bien entendu, peu nombreuses et discrètes afin de respecter l'intimité des lieux.

S'agissant d'un bâtiment introverti, les architectes du groupe Archi Design ont focalisé toute leur énergie vers l'intérieur et intègrent le travail sur le détail dans ce projet de façon poussée. C'est ainsi qu'à l'intérieur, chaque visiteur doit se retrouver facilement et s'appropriier l'espace dès son premier regard. Les circulations sont marquées au sol mais aussi au plafond par des calpinages obéissant à des formes géométriques régulières et des couleurs contrastées.

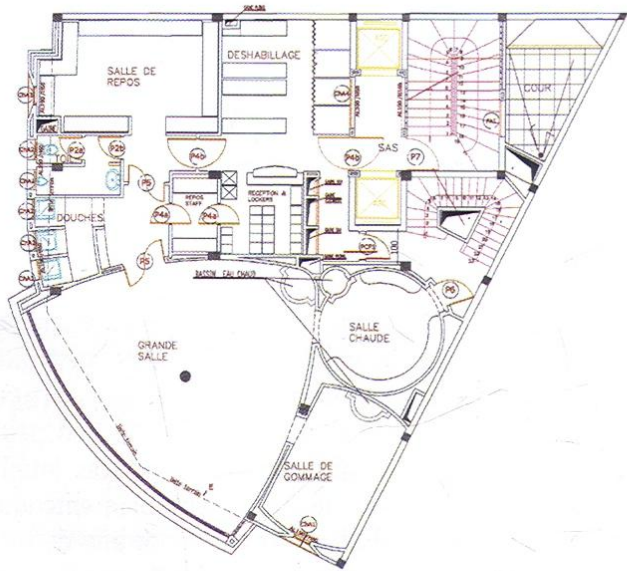
Installé de coutume au rez-de-chaussée ou au sous-sol, le bain maure a été ici réinventé. Aussi, pour optimiser l'espace, l'élévation de ce lieu de bien-être se fait verticalement sur cinq niveaux avec deux ascenseurs. Bien entendu, les caractéristiques architecturales du hammam



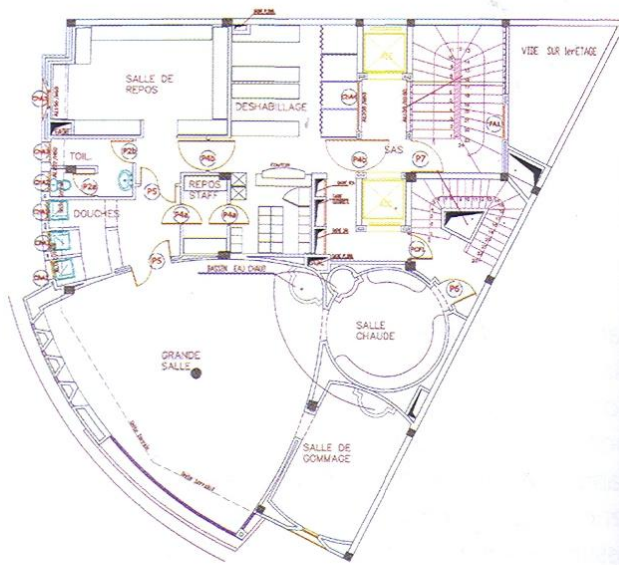
Table de gommage



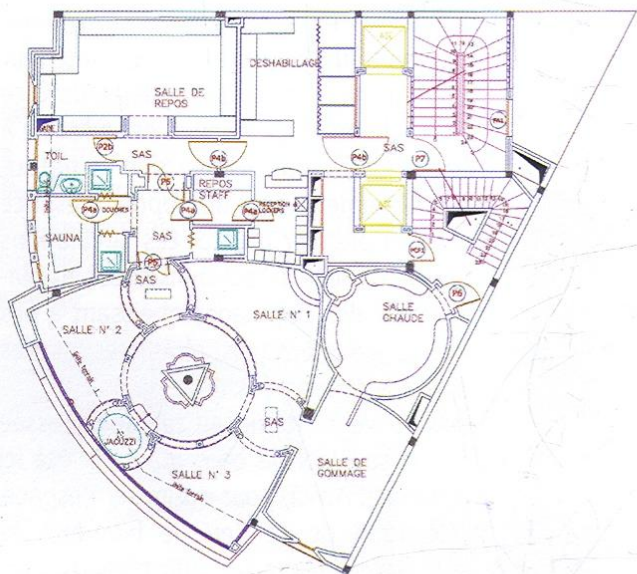
Salle de gommage



1^{er} étage



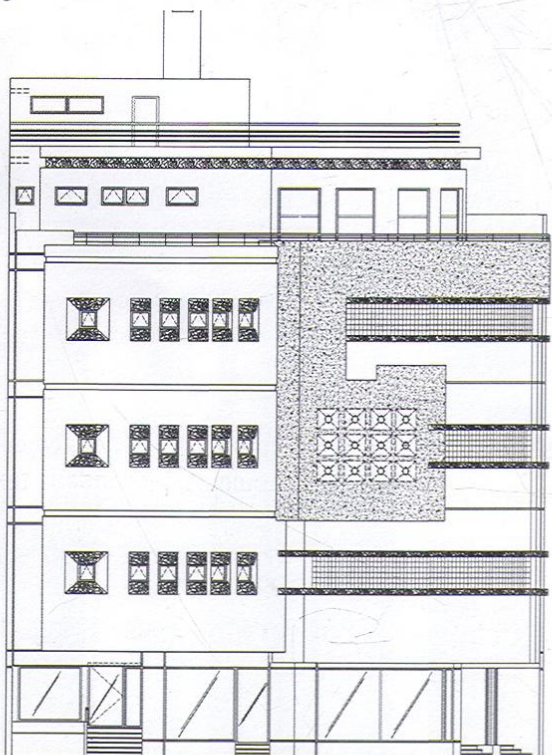
2^e étage



3^e étage



4^e étage



Façade

ont été respectées : hiérarchisation des salles, agencement d'une morphologie spacieuse et fonctionnelle, résolution des contraintes thermiques ...

Le premier étage est réservé aux femmes et le deuxième aux hommes. Quant au troisième étage, il est privé et dédié à la célébration d'événements tels que mariage ou soins... Enfin, le quatrième étage est réservé aux familles qui souhaitent un bain privé et contient un accès vers la salle de sport située au cinquième étage partiel.

Du premier au quatrième étage : le parcours est structuré linéairement par une

salle de déshabillage, puis par la salle froide. Passée la porte battante, on découvre la salle semi-chaude, ornée d'une fontaine centrale et de vasques murales carrelées, et enfin la salle chaude, toutes deux de forme circulaire, pour assurer le maximum d'assises spacieuses. Les salles de gommage et de repos sont créées en retrait pour assurer l'intimité des soins.

En ce qui concerne le traitement de la lumière, qui a constitué d'ailleurs un souci majeur pour les architectes, elle s'adapte aux méthodes propres à la chromothérapie ou luminothérapie qui doivent garantir un effet de confort visuel et une sérénité. Les sources d'éclairage offrent ainsi une lumière tamisée, indirecte et diffuse aux espaces d'eau et de soins intérieurs.



Salon VIP.



Accueil

Par ailleurs, l'exigence d'offrir aux différents étages la hauteur de plafond nécessaire pour intégrer des dômes et des voûtes de rigueur a contraint les architectes à sacrifier un étage au profit de la qualité des volumes. Cette solution a permis d'atteindre une hauteur sous plafond dépassant les 4 mètres et de limiter ainsi les retombées d'humidité désagréables.

L'intérieur est aménagé avec des matériaux traditionnels mais dont le design repositionne le hammam dans la modernité. Les voûtes et coupoles sont recouvertes de tadelakt et l'ensemble est habillé de tons chauds prune, rose ou jaune. Le zellige traditionnel tient une place prédominante dans les sanitaires. Les matériaux utilisés contribuent également à répondre aux contraintes d'ordre thermique : le tadelakt sur les parois verticales et le carrelage et marbre au sol imperméabilisent la structure et la protègent des infiltrations d'eau. Le choix des matières, couleurs, profondeur, texture et densité sont des éléments puissants dont s'est servie l'équipe d'Archi Design pour influencer sur les sensations.

Dans sa réponse au défi architectural de développer un bain maure sur cinq étages, l'équipe Archidesign a fait évoluer le hammam vers un équipement .

■ Bouchra El farès